



# LA CARTA DE **LA INVERSIÓN**

UN MARCO TRANSPARENTE Y CLARO  
PARA FOMENTAR LA INVERSIÓN





“ Hoy nos centramos en la inversión productiva como medio esencial para revitalizar la economía nacional e insertar a Marruecos en sectores prometedores.

En este sentido, nuestro deseo es que **la nueva Carta Nacional de Inversiones** dé un impulso tangible al atractivo de Marruecos para las inversiones privadas, tanto nacionales como extranjeras ”

Extracto del Discurso de Su Majestad el Rey, que Dios Le Asista, al Parlamento con motivo de la apertura de la 1ª sesión del 2º año legislativo de la XI legislatura.

14 de octubre de 2022.

La adopción de la nueva ley marco 03-22 que forma la Carta de Inversiones se inscribe en aplicación de las Altas Direcciones de Su Majestad el Rey Mohammed VI, que Dios Le Asista, pronunciadas durante el discurso a la ocasión de la apertura de la 1ª sesión del 2º año legislativo de la 11ª legislatura el 14 de octubre del 2022 declarando que

**“ Nuestra esperanza es que la nueva Carta Nacional de Inversiones aumente el impulso tangible al atractivo de Marruecos para la inversión privada, tanto a nivel nacional como internacional ”**

Esta nueva Carta también aprueba las recomendaciones del Nuevo modelo de Desarrollo y del Programa del Gobierno, que hacen de la inversión el motor del estímulo económico del Reino.

Su objetivo es maximizar el impacto de la inversión, especialmente en términos de creación de empleos estables, el desarrollo regional equitativo, la priorización de los sectores prometedores para la economía nacional y del desarrollo sostenible. Para ello, fija los objetivos fundamentales del Estado, establece los distintos regímenes de apoyo a la inversión, define los principios de su gobernanza y define los proyectos de reforma que deben aplicarse para facilitar la inversión.

# 1. LOS OBJETIVOS DE LA CARTA DE INVERSIONES

DE ACUERDO CON EL NUEVO MODELO DE DESARROLLO Y LAS AMBICIONES DEL REINO



## 2. LOS PUNTOS PRINCIPALES DE LA CARTA DE INVERSIONES

LA LEY-MARCO OFRECE A LOS INVERSORES UN ENTORNO TRANSPARENTE, CLARO Y ARTICULADO EN TORNO A 3 PILARES

### **PILAR 1**

LOS 4 PROGRAMAS DE APOYO A LA INVERSIÓN

### **PILAR 2**

LA MEJORA DEL CLIMA EMPRESARIAL

### **PILAR 3**

LA GOBERNANZA UNIFICADA Y TERRITORIALIZADA DE LA INVERSIÓN

## PILAR 1

# LOS 4 DISPOSITIVOS DE APOYO A LA INVERSIÓN

LA NUEVA CARTA DE INVERSIONES INSTAURA UN SISTEMA DE APOYO COMPLETO

## 1 DISPOSITIVO PRINCIPAL Y 3 DISPOSITIVOS DE APOYO ESPECÍFICOS

1

EL DISPOSITIVO PRINCIPAL DE APOYO A LA INVERSIÓN

2

EL DISPOSITIVO DE APOYO ESPECÍFICO DEDICADO A LOS PROYECTOS ESTRATÉGICOS

3

EL DISPOSITIVO DE APOYO ESPECÍFICO A LA INTERNACIONALIZACIÓN DE LAS EMPRESAS MARROQUÍES

4

EL DISPOSITIVO DE APOYO ESPECÍFICO DEDICADO A LAS MUY PEQUEÑAS, PEQUEÑAS Y MEDIANAS EMPRESAS

DISPOSITIVOS DE APOYO INNOVADORES QUE ABARCAN TODAS LAS CATEGORÍAS DE PROYECTOS Y AGENTES.

## A. EL DISPOSITIVO PRINCIPAL DE APOYO A LA INVERSIÓN

DECRETOS DEL JEFE DEL GOBIERNO PUBLICADOS EN EL BOLETÍN OFICIAL EL 13 DE MARZO DE 2023

### I. CRITERIOS DE ELIGIBILIDAD

IMPORTE TOTAL  
DEL PROYECTO

DE INVERSIÓN  
**≥ 50**  
**MDH**



**50**  
**PUESTOS**  
**DE EMPLEO**  
ESTABLES



**≥ 150**  
**PUESTOS DE**  
**EMPLEO**  
ESTABLES



## II. PRIMAS CONCEDIDAS

### 1. PRIMAS COMUNES

#### ▪ PRIMAS PARA LA CREACIÓN DE PUESTOS DE EMPLEO ESTABLES

#### 1 Creación de puestos de empleo estables

- RATIO DE PUESTOS DE EMPLEO ESTABLES\*  $> 1Y \leq 1,5$  \_\_\_\_\_ 5%
- RATIO DE PUESTOS DE EMPLEO ESTABLES  $> 1,5 Y \leq 3$  \_\_\_\_\_ 7%
- RATIO DE PUESTOS DE EMPLEO ESTABLES  $> 3$  \_\_\_\_\_ 10%

#### ▪ OTRAS PRIMAS

2 PRIMA RATIO GÉNERO\*\* 3%

3 PRIMA PARA LAS PROFESIONES DEL FUTURO Y PARA EL AUMENTO DE GAMA DE LOS SECTORES 3%

4 PRIMA PARA PROYECTOS DE INVERSIÓN SOSTENIBLES 3%

5 PRIMA PARA PROYECTOS CON INTEGRACION LOCAL 3%

\***RATIO DE PUESTOS DE EMPLEO ESTABLES**: número de puestos de empleos estables creados dividido por el importe total de la inversión en MDH.

\*\***RATIO GÉNERO**: total de la masa salarial reservada a las mujeres dividido por la masa salarial total.

Se ha publicado por decreto la lista de profesiones del futuro y las actividades con subida de gama.

## LAS PROFESIONES DEL FUTURO Y EL AUMENTO DE GAMA

DECRETOS DEL JEFE DEL GOBIERNO PUBLICADOS EN EL BOLETÍN OFICIAL EL 13 DE MARZO DE 2023

### A. LAS PROFESIONES DEL FUTURO POR SECTORES



#### TECNOLOGIA NUMÉRICA Y DIGITAL

- Biotecnología
- Seguridad cibernética
- Blockchain (Cadena de bloques)
- Cloud computing (Computación en nube) y centro de datos
- Domótica
- Equipos e infraestructuras de telecomunicaciones de nueva generación (5G, 6G, etc.)
- Inteligencia artificial y big data (Macrodatos)
- Videojuegos
- Objetos conectados (IOT)
- Nanotecnología
- Nuevas tecnologías para la eficiencia energética e hídrica
- Tecnologías para la agricultura (agritech)
- Tecnologías para la salud (healtech)
- Tecnologías para la industria (Industria 4.0)
- Tecnología educativa (edtech)
- Tecnologías para la financiación (fintech)
- Tecnologías para la administración digital (govtech)
- Realidad virtual/aumentada



#### INDUSTRIA FARMACÉUTICA

- Procesamiento y fabricación de cannabis para fines médicos, farmacéuticos e industriales



#### INDUSTRIA NAVAL

- Construcción y mantenimiento naval



#### INDUSTRIA DE LAS ENERGÍAS RENOVABLES

- Equipos de producción y almacenamiento de energías renovables



#### MOVILIDAD

- Movilidad autónoma
- Movilidad eléctrica
- Movilidad ferroviaria y marítima

#### OTROS SECTORES

- Semiconductores (EMS) y componentes relacionados
- Estaciones de carga y componentes asociados
- Medidores inteligentes
- Electrónica de potencia
- Fabricación aditiva (impresión 3D)
- Fabricación de embalajes técnicos e inteligentes
- Robótica

## B. AUMENTO DE GAMA POR SECTORES



### INDUSTRIA DEL AUTOMÓVIL

- Fabricación de piezas y componentes de motores térmicos y eléctricos
- Fabricación de piezas y componentes para vehículos pesados
- Fabricación de neumáticos



### INDUSTRIA AERONÁUTICA

- Fabricación de subconjuntos y productos aeronáuticos
- Fabricación de piezas y componentes de motores aeronáuticos
- Mantenimiento y desguace de aeronaves



### AGROINDUSTRIA

- Alimentación animal
- Alimentación infantil
- Complementos alimenticios
- Fabricación de productos alimenticios "saludables"
- Platos preparados
- Fabricación de equipo de riego por pivote
- Desarrollo de herramientas digitales para las explotaciones agrarias



### INDUSTRIA TEXTIL Y DEL CUERO

- Textil técnico
- Cuero técnico



### DIVERSAS INDUSTRIAS

- Fabricación de moldes
- Desarrollo de materiales compuestos



### INDUSTRIA NAVAL

- Desguace de buques



### INDUSTRIA FARMACÉUTICA

- Fabricación de dispositivos médicos
- Fabricación de medicamentos, vacunas y principios activos
- Procesado de plantas aromáticas y medicinales
- Valorización de la biomasa de algas para uso cosmético o terapéutico



### SECTOR MINERO

- Valorización de los recursos minerales mediante la producción de derivados de mayor valor añadido
- Valorización de los coproductos del fosfato



### TRANSICIÓN ENERGÉTICA

- Fabricación de equipos de desalinización de agua de mar

## PROYECTOS DE INVERSIONES SOSTENIBLES

DECRETOS DEL JEFE DEL GOBIERNO PUBLICADOS EN EL BOLETÍN OFICIAL EL 13 DE MARZO DE 2023

**LOS PROYECTOS DE INVERSIONES SOSTENIBLES SON LOS QUE CUMPLEN LOS SIGUIENTES CRITERIOS :**

### UN CRITERIO OBLIGATORIO...

Uso de agua no convencional como agua reciclada, aguas residuales reprocesadas o aguas residuales tratadas y aguas desalinizadas y aplicación de un sistema de ahorro de agua...

### ... Y al menos DOS de los siguientes criterios :

- Consumo de energías renovables
- Implantación de sistemas de eficiencia energética
- Implantación de un sistema de tratamiento de residuos
- Puesta en marcha de programas sociales comprometidos con la responsabilidad social de las empresas

## PROYECTOS DE INTEGRACIÓN LOCAL

DECRETOS DEL JEFE DEL GOBIERNO PUBLICADOS EN EL BOLETÍN OFICIAL EL 13 DE MARZO DE 2023

**PROYECTOS CON UN ÍNDICE MÍNIMO DE INTEGRACIÓN LOCAL\* DE :**

**A**

**20% para proyectos de inversión en los sectores agroalimentario, de la industria farmacéutica o de la industria de dispositivos médicos.**

**O**

**B**

**40% para proyectos de inversión realizados en otras actividades Industriales\*\*.**

\* Tasa de integración local: El nivel de participación de los proveedores establecidos en Marruecos en la actividad de producción del inversor.

\*\* Actividades Industriales : cualquier actividad que utilice un proceso de fabricación o transformación mediante equipos o materiales industriales.

**EL ÍNDICE DE INTEGRACIÓN LOCAL SE CALCULA MEDIANTE LA SIGUIENTE FÓRMULA :**

**(COMPRAS LOCALES\* + VALOR AÑADIDO + MARGEN BRUTO)**

**÷**

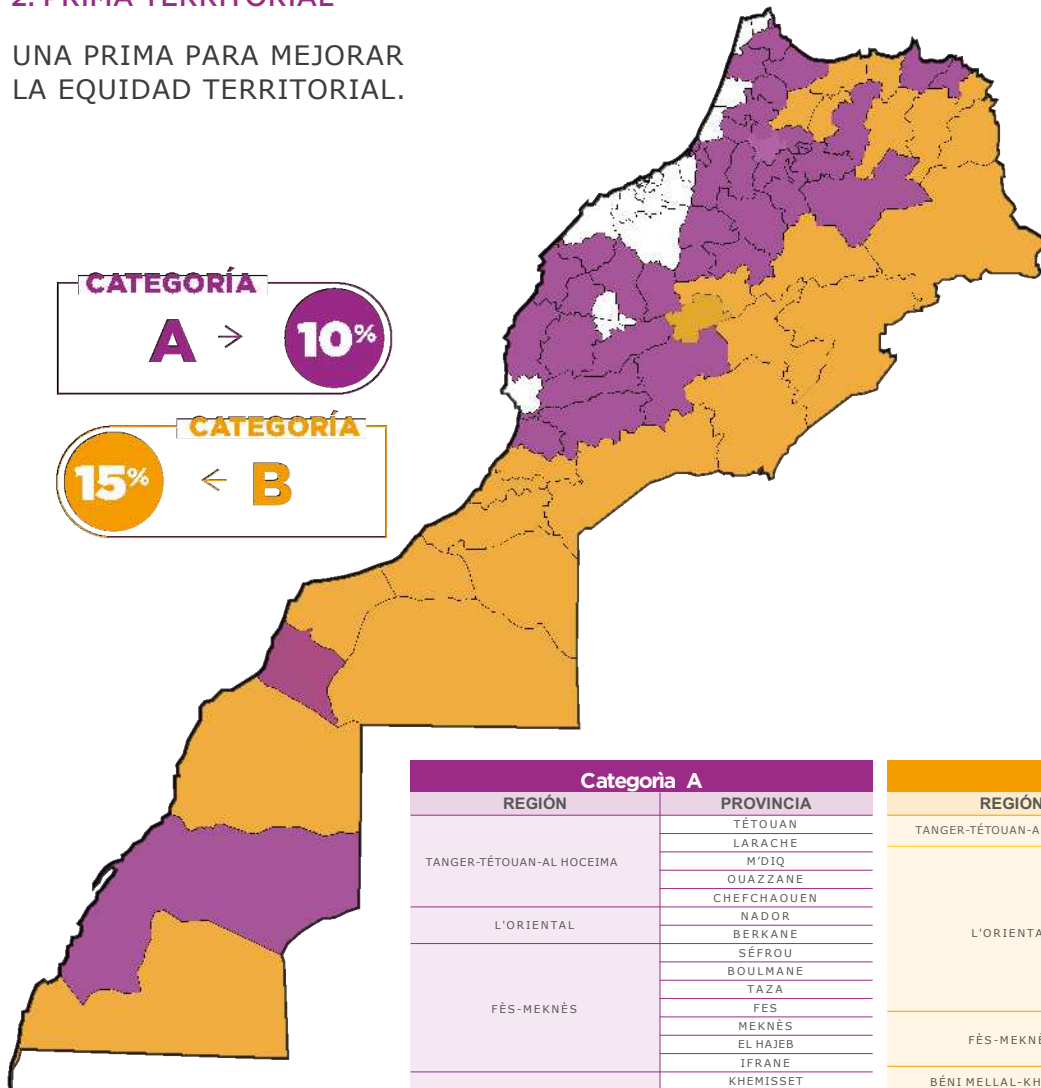
**CIFRA DE NEGOCIO**

\* Compras locales: Las compras realizadas por el inversor a los proveedores establecidos en Marruecos\*\*.

\*\* Proveedores establecidos en Marruecos: cualquier proveedor que realice actividades de manufactura en Marruecos..

## 2. PRIMA TERRITORIAL

UNA PRIMA PARA MEJORAR LA EQUIDAD TERRITORIAL.



**CATEGORÍA**  
**A** > **10%**

**15%** < **CATEGORÍA**  
**B**

Categoría A		Categoría B	
REGIÓN	PROVINCIA	REGIÓN	PROVINCIA
TANGER-TÉTOUAN-AL HOCEIMA	TÉTOUAN	TANGER-TÉTOUAN-AL HOCEIMA	AL HOCEIMA
	LÁRACHÉ		TAOURIRT
	M'DIQ		DRIOUECH
	OUAZZANE		JERADA
	CHEFCHAOUEN		GUERCIF
L'ORIENTAL	NADOR	L'ORIENTAL	OUJDA ANGAD
	BERKANE		FIGUIG
	SÉFROU		MOULAY YACCOUB
FÈS-MEKNÈS	BOULMANE	FÈS-MEKNÈS	TAOUNATE
	TAZA		AZILAL
	FÈS		ERRACHIDIA
	MEKNÈS		MIDELT
	EL HAJEB		TINGHIR
RABAT-SALÉ-KÉNITRA	IFRANE	BÉNI MELLAL-KHÉNIFRA	ZAGORA
	KHEMISSSET		TATA
	SIDI KACEM		TIZNIT
BÉNI MELLAL-KHÉNIFRA	SALÉ	DRAA-TAFILALET	SIDI IFNI
	BENI MELLAL		ASSA-ZAG
	KHENIFRA		GUELMIM
	KHOURIBGA		TANTAN
CASABLANCA-SETTAT	FKIH BEN SALAH	SOUSS-MASSA	BOUJDOUR
	SIDI BENNOUR		TARFAYA
	SAFI		ES-SMARA
	YOUSSEFIA		AOUSSERD
	EL HAOUZ		
MARRAKECH-SAFI	EL KELÁA DES SRAGHNA	GUELMIM-OUED NOUN	
	ESSAOUIRA		
	RHAMNA		
	CHICHAOUA		
DRAA-TAFILALET	OUARZAZATE	LAÂYOUNE-SAKIA EL HAMRA	
	TAROUDANT		
SOUSS-MASSA	CHTOUKA AIT BAHA	DAKHLA-OUED ED-DAHAB	
	INEZGANE AIT MELLOUL		
	LAÂYOUNE		
LAÂYOUNE-SAKIA EL HAMRA	LAÂYOUNE		
DAKHLA-OUED ED-DAHAB	OUED ED-DAHAB		

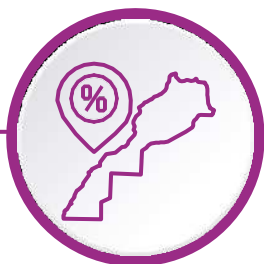
### ▪ Provincias y prefecturas sin prima territorial :

Benslimane, Berrechid, Casablanca, El Jadida, Médiouna, Mohammédia, Nouaceur, Settati, Marrakech, Kénitra, Rabat, Skhirate-Témara, Agadir Ida-Outanane, Fahs-Anjra, Tanger-Assilah

### 3. PRIMA SECTORIAL

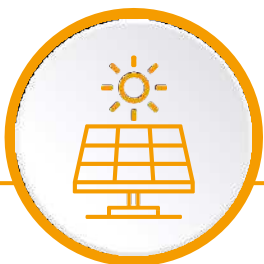
UNA PRIMA PARA IMPULSAR A LOS SECTORES EN EXPANSIÓN.



**LÍMITES**

**PRIMAS COMUNES,  
TERRITORIALES Y  
SECTORIALES  
PUEDEN  
COMBINARSE HASTA  
UN MÁXIMO DE**

**30% DEL  
IMPORTE  
PRIMABLE**



**EL LÍMITE MÁXIMO DE  
SUBVENCIÓN CONCEDIDO  
A PROYECTOS DE  
PRODUCCIÓN DE ENERGÍA  
RENOVABLE ES DE**

**30  
MDH**



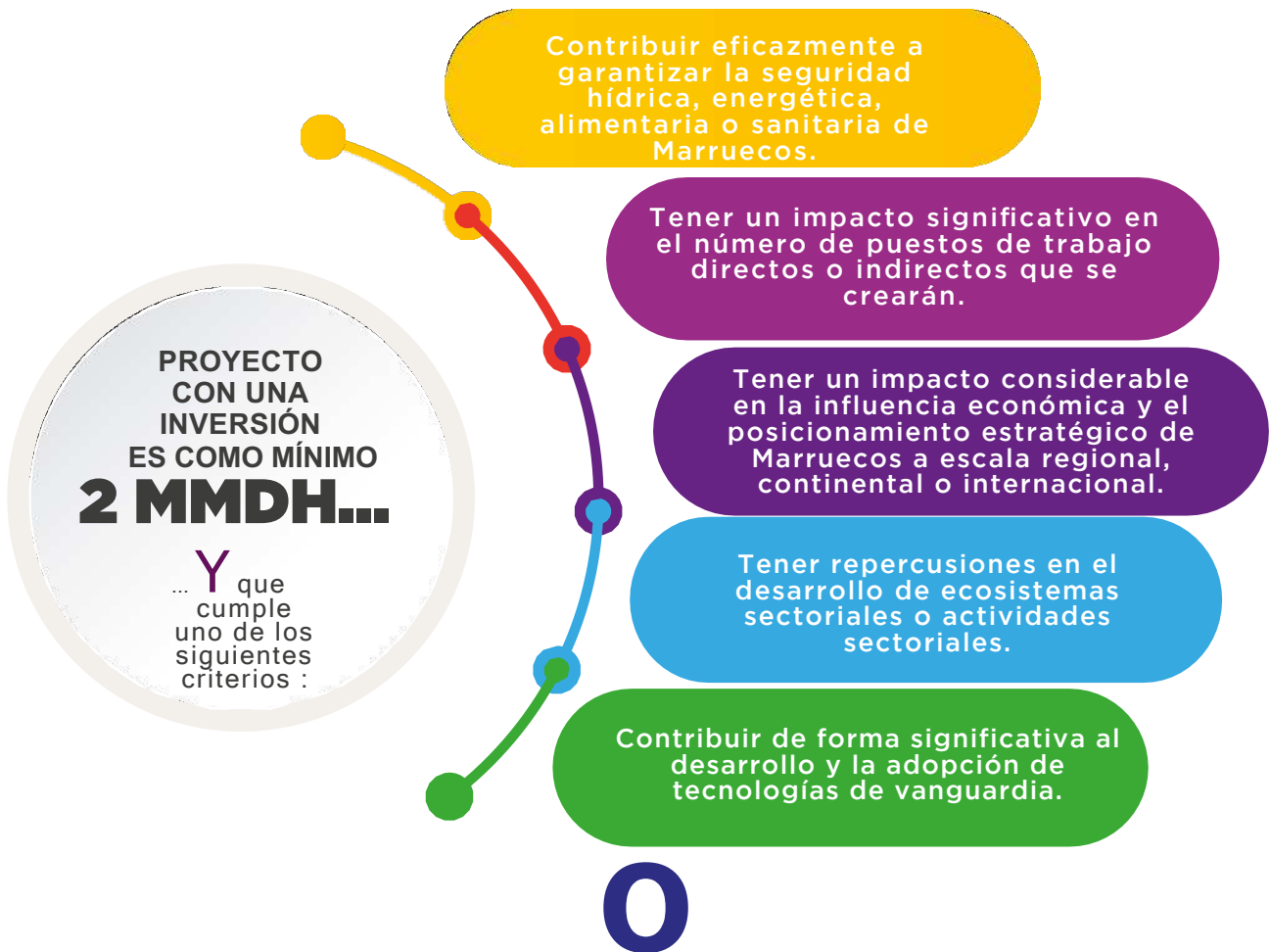
## B. EL DISPOSITIVO DE APOYO ESPECÍFICO DEDICADO A PROYECTOS ESTRATEGICOS

DECRETO ADOPTADO POR EL CONSEJO DE GOBIERNO EL 26 DE ENERO DE 2023



EL MINISTERIO DE INVERSIÓN, CONVERGENCIA Y EVALUACIÓN DE POLÍTICAS PÚBLICAS ES EL INTERLOCUTOR DEDICADO A LOS PROYECTOS ESTRATEGICOS.

### I. CRITERIOS DE ELEGIBILIDAD



Cualquier proyecto en el sector de la industria de defensa

### II. PRIMAS OTORGADAS

EL DISPOSITIVO DEDICADO A LOS PROYECTOS ESTRATÉGICOS PREVEE MEDIDAS DE APOYO ESPECÍFICAS Y PERSONALIZADAS, CON EL FIN DE RESPONDER LO MEJOR POSIBLE A LAS NECESIDADES DE LOS INVERSORES.

## C. EL DISPOSITIVO DE APOYO ESPECÍFICO AL DESARROLLO INTERNACIONAL DE LAS EMPRESAS MARROQUÍES



**EL TEXTO DE LA APLICACIÓN DEBE SER PUBLICADO COMO MÁXIMO**

**6 MESES**  
TRAS LA PUBLICACIÓN DE LA LEY MARCO EN EL BOLETÍN OFICIAL

El dispositivo tiene como objetivo promover la influencia económica de Marruecos al internacional, en particular apoyando directamente las inversiones marroquíes en el continente africano. La ayuda proporcionada estará sujeta a condiciones, entre ellas el hecho de que no supondrá ninguna pérdida de puestos de trabajo en Marruecos.

## D. EL DISPOSITIVO ESPECÍFICO DE APOYO DEDICADO A LAS MUY PEQUEÑAS PEQUEÑAS Y MEDIANAS EMPRESAS



**EL TEXTO DE LA APLICACIÓN DEBE SER PUBLICADO COMO MÁXIMO**

**12 MESES**  
DESPUÉS DE LA PUBLICACIÓN DE LA LEY MARCO AL BOLETÍN OFICIAL

Este dispositivo se aplica a las empresas muy pequeñas, pequeñas y medianas, que constituyen la inmensa mayoría de las empresas marroquíes.

Estos proyectos de inversión, que serán liderados por este tipo de actores, se beneficiarán de medidas especiales para apoyarlos más allá de la prima financiera, en particular en términos de apoyo a la financiación, formación y estructuración de proyectos.

## PILAR 2

### MEJORA DEL ENTORNO EMPRESARIAL

LA NUEVA CARTA DE INVERSIONES ESTABLECE 7 ÁMBITOS PRIORITARIOS PARA MEJORAR EL ENTORNO EMPRESARIAL



Simplificación de los procedimientos y desconcentración administrativa



Facilitación del acceso a los terrenos



Refuerzo de competitividad logística



Facilitación del acceso a la energía verde



Establecimiento de programas de formación adecuados



Fomento de las actividades de R&D y acceso a nuevas tecnologías



Diversificación de los métodos de financiación

## ESTOS AMBITOS ESTRATÉGICOS FORMAN PARTE DE LA NUEVA HOJA DE RUTA 2023-2026 PARA MEJORAR EL ENTORNO EMPRESARIAL

LA NUEVA HOJA DE RUTA 2023-2026 SE BASA EN 4 GRANDES PILARES

### PILAR 1: FACILITACIÓN DE LA INVERSIÓN Y LOS NEGOCIOS

- MEJORA DEL MARCO JURÍDICO EMPRESARIAL (CARTA DE INVERSIONES, CREACIÓN ELECTRÓNICA, ACCESO A LOS MERCADOS PÚBLICOS, REDUCCIÓN DE LOS PLAZOS DE PAGO)
- REFORZAMIENTO DE LA COORDINACIÓN Y LA SUPERVISIÓN DEL ENTORNO EMPRESARIAL
- OPTIMIZACIÓN, DIGITALIZACIÓN Y DESCENTRALIZACIÓN DE LOS PROCEDIMIENTOS ADMINISTRATIVOS

### PILAR 2: MEJORA DE LA COMPETITIVIDAD

- MOVILIZACIÓN DE LA FINANCIACIÓN PARA IMPULSAR LA ECONOMÍA
- MEJORA DEL ACCESO A LAS ENERGÍAS RENOVABLES Y DESCARBONIZACIÓN INDUSTRIAL
- FACILITACIÓN DEL ACCESO A LOS TERRENOS PRODUCTIVOS
- FORTALECER LA COMPETITIVIDAD LOGÍSTICA

### PILAR 3: FOMENTO DEL ESPÍRITU EMPRESARIAL Y LA INNOVACIÓN

- DESARROLLO DE PLANES DE APOYO A LAS PYMES Y A LAS EMPRESAS DE NUEVA CREACIÓN
- FOMENTO DE LA INNOVACIÓN, DE LAS ACTIVIDADES DE I+D Y DE LA CULTURA EMPRESARIAL
- REFORZAMIENTO DE LA OFERTA DE LA FORMACIÓN Y DEL RENDIMIENTO DEL CAPITAL HUMANO

### PILAR TRANSVERSAL : REFORZAMIENTO DE LA ÉTICA, LA INTEGRIDAD Y LA PREVENCIÓN DE LA CORRUPCIÓN

## PILAR 3

# UNA GOBERNANZA UNIFICADA Y TERRITORIALIZACIÓN DE LA INVERSIÓN

## UNA MEJOR GOBERNANZA DE LA INVERSIÓN UNIFICADA, REFORZADA Y DESCENTRALIZADA...

### UN DEPARTAMENTO DEDICADO A LA INVERSIÓN



Un Ministerio dedicado a la Inversión, dependiente del Jefe de Gobierno, ha sido creado: El Ministerio de Inversión, Convergencia y Evaluación de Políticas Públicas.

### UNA COMISIÓN NACIONAL DE INVERSIÓN



En vista de crear una nueva Carta de Inversiones, se ha creado una Comisión Nacional de Inversiones. Presidida por el Jefe del Gobierno, su secretaría está garantizada por la AMDIE. La Comisión aprueba los acuerdos de inversión entre el Estado y los inversores y puede conceder el carácter estratégico a algunos proyectos de inversión

### LOS CRI, VENTANILLAS ÚNICAS



Los Centros Regionales de Inversión (CRI), que también dependen del Jefe de Gobierno, son la ventanilla única para los inversores y son responsables de la ejecución de todos los proyectos de inversión que se llevan a cabo en el Reino.

## ... HACIA LA DESCENTRALIZACIÓN DEL PROCESO DE ELABORACIÓN Y APROBACIÓN DE ACUERDOS

**$\geq 250$   
MDHS**

ELABORACIÓN,  
APROBACIÓN Y  
FIRMA DE  
ACUERDOS A  
**NIVEL CENTRAL**

ELABORACIÓN,  
APROBACIÓN  
Y FIRMA DE  
ACUERDOS A  
**NIVEL REGIONAL**

**$< 250$   
MDHS**

## LA INVERSIÓN REQUIERE LA MOVILIZACIÓN DE TODOS LOS AGENTES PARA AUMENTAR EL PORCENTAJE DE INVERSIÓN PRIVADA AL 65% A HORIZONTE 2035



## LA INVERSIÓN, NÚCLEO DE LA RECUPERACIÓN ECONÓMICA

### LA INVERSIÓN PARA :



FINANCIACIÓN DEL ESTADO SOCIAL



CREAR VALOR AÑADIDO



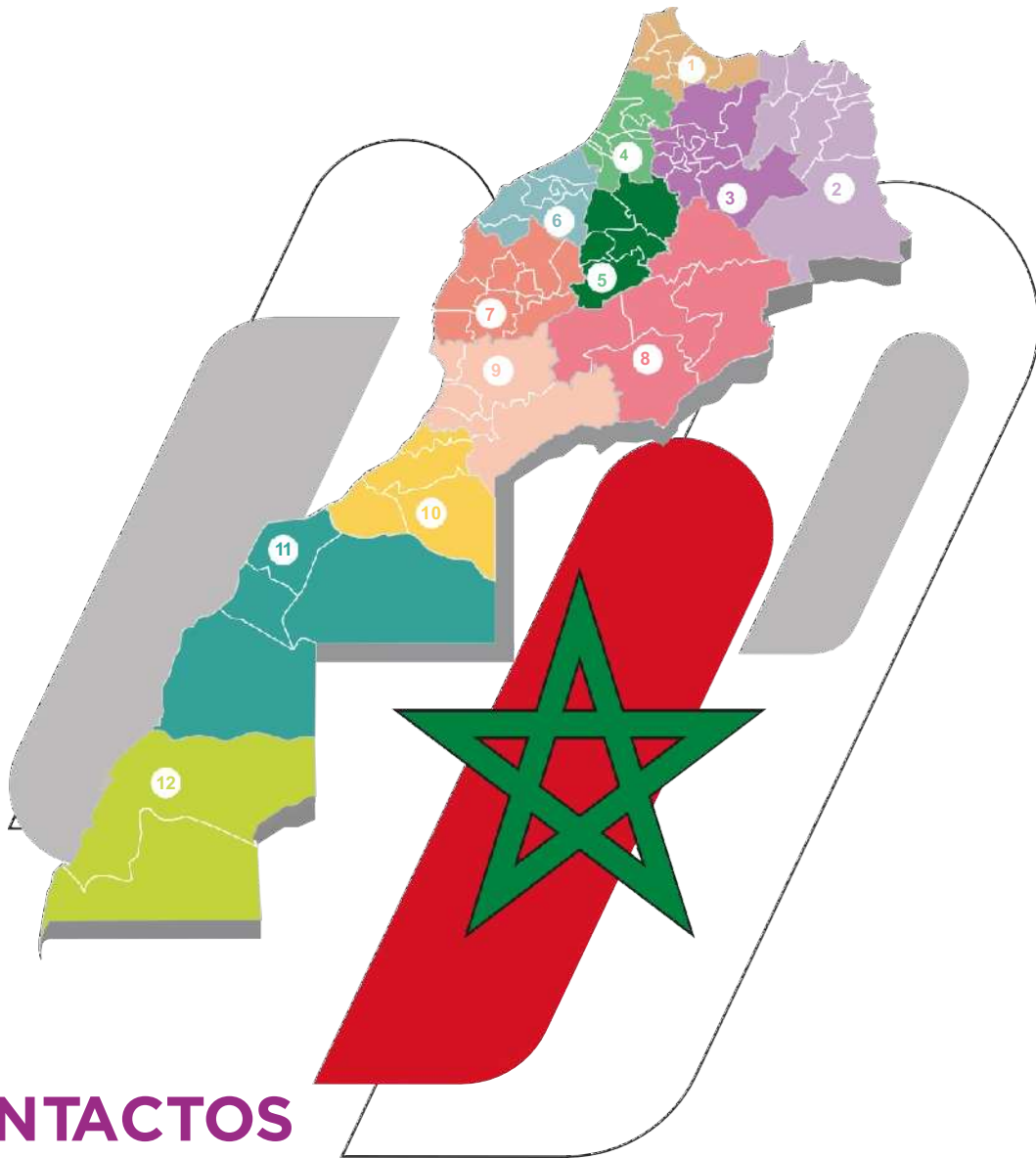
GENERAR PUESTOS DE EMPLEO

### OBJETIVOS ESTRATÉGICOS :

- LOGRAR 550.000 MILLONES DE DIRHAMS DE INVERSIÓN PRIVADA DE AQUÍ AL 2026
- CREAR 500.000 PUESTOS DE EMPLEO ENTRE EL 2022 Y EL 2026







**CONTACTOS**

**1 CRI de la Región de Tanger Tetouan al Hoceima**

**Tél :** +212 5 39 34 23 01-03  
**Fax :** +212 5 39 94 33 14  
**Email :** [info@investangier.com](mailto:info@investangier.com)  
**Adresse :** Avenue Omar Ibn Al Khattab, près du siège de la Wilaya, Tanger, 90000, Maroc  
**URL :** [www.investangier.com](http://www.investangier.com)

**3 CRI de la Región de Fès -Meknès**

**Tél :** +212 5 35 65 20 57  
**Fax :** +212 5 35 65 16 46  
**Email :** [info@fesmeknesinvest.ma](mailto:info@fesmeknesinvest.ma)  
**Adresse :** 45 avenue Taha Houcine, Fès  
**URL :** [www.fesmeknesinvest.ma](http://www.fesmeknesinvest.ma)

**5 CRI de Beni Mellal - khenifra**

**Tél :** +212 5 23 48 20 72  
**Fax :** +212 5 23 48 23 13  
**Email :** [contact@coeurdumaroc.ma](mailto:contact@coeurdumaroc.ma)  
**Adresse :** Bd.Bayrout, Béni Mellal 23000-Maroc  
**URL :** [www.coeurdumaroc.ma/cri/public](http://www.coeurdumaroc.ma/cri/public)

**7 CRI de la Región de Marrakech – Safi**

**Tél :** +212 5 24 42 04 93  
**Fax :** +212 5 24 42 04 92  
**Email :** [contact@crimarrakech.ma](mailto:contact@crimarrakech.ma)  
**Adresse :** Boulevard Jean Kenedy, Gueliz, Marrekech  
**URL :** [www.crimarrakech.ma](http://www.crimarrakech.ma)

**9 CRI de la Región de Souss Massa**

**Tél :** +212 5 28 23 08 07  
**Fax :** +212 5 28 23 08 81  
**Email :** [contact@cri-agadir.ma](mailto:contact@cri-agadir.ma)  
**Adresse :** Siège du Centre Régional d'investissement : Souss Massa -Agadir Cité Founty  
**URL :** [www.cri-agadir.ma](http://www.cri-agadir.ma)

**11 CRI de Laayoune -Sakia ElHamra**

**Tél :** +212 5 28 89 11 89  
**Fax :** +212 5 28 89 11 79  
**Email :** [info@laayouneinvest.ma](mailto:info@laayouneinvest.ma)  
**URL :** [www.cri-invest.ma/map/my-cri/9](http://www.cri-invest.ma/map/my-cri/9)

**2 CRI de la Región de l'Oriental**

**Tél :** +212 5 36 69 09 69  
**Fax :** +212 5 36 69 06 81  
**Email :** [spoc@orientalinvest.ma](mailto:spoc@orientalinvest.ma)  
**Adresse :** Boulevard Prince Héritier Moulay El Hassan, Oujda  
**URL :** [www.orientalinvest.ma](http://www.orientalinvest.ma)

**4 CRI de la Región de Rabat-Salé-Kénitra**

**Tél :** +212 5 37 77 64 00  
**Fax :** +212 5 37 77 63 88  
**Email :** [info@rabatinvest.ma](mailto:info@rabatinvest.ma)  
**Adresse :** 23, avenue de la Victoire Rabat , 10090, Maroc  
**URL :** [www.rabatinvest.ma](http://www.rabatinvest.ma)

**6 CRI de la Región de Casablanca Settat**

**Tél :** +212 5 22 49 42 42  
**Fax :** +212 5 24 82 21 15  
**Email :** [infos@casainvest.ma](mailto:infos@casainvest.ma)  
**Adresse :** Siège CRI Casablanca-Settat Angle Boulevard Ghandi et bd.Laarbi DOGHMI, Casablanca 20000-Maroc  
**URL :** [www.casainvest.ma](http://www.casainvest.ma)

**8 CRI Draa Tafilalet**

**Tél :** +212 53 55 57 33 01  
**Fax :** +212 5 35 57 31 50  
**Email :** [contact@criDt.ma](mailto:contact@criDt.ma)  
**Adresse :** N°23 Bd Bir Anzarane, centre ville Errachidia- Maroc  
**URL :** [www.cridraatafilalet.ma](http://www.cridraatafilalet.ma)

**10 CRI de la Región de Guelmim -Oued**

**Tél :** +212 5 28 77 17 77  
**Fax :** +212 5 28 77 14 44  
**Email :** [quelmiminvestir2@hotmail.com](mailto:quelmiminvestir2@hotmail.com)  
**Adresse :** Siège de la Région, avenue Mohammed VI, Guelmim  
**URL :** [www.quelmiminvest.ma](http://www.quelmiminvest.ma)

**12 CRI de la Región Dakhla-Oued Ed-**

**Tél :** +212 5 28 89 85 35  
**Fax :** +212 5 28 89 79 12  
**Adresse :** Route de nouveau port, hay Rahma, Dakhla  
**URL :** [www.dakhlainvest.net/cri](http://www.dakhlainvest.net/cri)

**COORDENADAS DE L'AMDIE**

 **ESCRITORIOS MARROQUÍES DEL MUNDO**

**Teléfono :** +212 661550 523  
**Fax :** +212 537 673 417/ 42  
**Email :** [diaspora@amdie.gov.ma](mailto:diaspora@amdie.gov.ma)  
**Dirección :** Avenue Attine, Mahaj Riad center, immeuble 5 et 7 Hay Riad - Rabat

